

国立大学法人 東北大学の役員報酬・給与等について

I 役員報酬等について

① 役員報酬等の支給状況

| 役名                  | 平成16年度年間報酬等の総額 |              |              |   | 就任・退任の状況 |  |
|---------------------|----------------|--------------|--------------|---|----------|--|
|                     | 報酬(給与)         | 賞与           | その他(内容)      | 就任  | 退任       |  |
| 法人の長                | 千円<br>22,542   | 千円<br>15,612 | 千円<br>6,380  | 千円<br>468 (調整手当)<br>82 (寒冷地手当)                                  |          |  |
| 理事<br>(5人)          | 千円<br>84,842   | 千円<br>57,420 | 千円<br>24,674 | 千円<br>1,723 (調整手当)<br>230 (通勤手当)<br>420 (単身赴任手当)<br>375 (寒冷地手当) |          |  |
| 理事<br>(非常勤)<br>(1人) | 千円<br>2,508    | 千円<br>2,508  | 千円<br>0      | 千円<br>0   |          |  |
| 監事<br>(1人)          | 千円<br>12,316   | 千円<br>9,396  | 千円<br>2,536  | 千円<br>282 (調整手当)<br>20 (通勤手当)<br>82 (寒冷地手当)                     |          |  |
| 監事<br>(非常勤)<br>(1人) | 千円<br>2,604    | 千円<br>2,604  | 千円<br>0      | 千円<br>0   |          |  |

注:「調整手当」とは、民間における賃金、物価及び生計費が特に高い地域に在勤する役員に支給されているものである。

② 役員退職手当の支給状況(平成16年度中に退職手当を支給された退職者の状況)

| 区分   | 支給額(総額) | 法人での在職期間 | 退職年月日 | 業績勘案率 | 摘要    |
|------|---------|----------|-------|-------|-------|
| 法人の長 | 千円      | 年 月      |       |       | 該当者なし |
| 理事   | 千円      | 年 月      |       |       | 該当者なし |
| 監事   | 千円      | 年 月      |       |       | 該当者なし |

## II 職員給与について

### ① 職種別支給状況

| 区分                    | 人員    | 平均年齢 | 平成16年度の年間給与額(平均) |        |    |       |
|-----------------------|-------|------|------------------|--------|----|-------|
|                       |       |      | 総額               | うち所定内  |    | うち賞与  |
|                       |       |      |                  | うち通勤手当 |    |       |
| 千円                    | 千円    | 千円   | 千円               | 千円     |    |       |
| 常勤職員                  | 3,656 | 44.0 | 7,251            | 5,270  | 70 | 1,981 |
| 事務・技術                 | 1,117 | 43.6 | 5,810            | 4,270  | 96 | 1,540 |
| 教育職種<br>(大学教員等)       | 1,722 | 46.5 | 8,946            | 6,424  | 65 | 2,522 |
| 医療職種<br>(医師)          | 該当者なし |      |                  |        |    |       |
| 医療職種<br>(看護師)         | 588   | 37.0 | 5,405            | 4,043  | 37 | 1,362 |
| 技能・労務職種               | 40    | 55.5 | 5,664            | 4,160  | 88 | 1,504 |
| 教育職種<br>(歯科技工士養成学校教員) | 3     | 49.8 | 8,044            | 5,888  | 60 | 2,156 |
| 教育職種<br>(外国人教師等)      | 5     | 42.9 | 8,353            | 5,919  | 43 | 2,434 |
| 医療職種<br>(医療技術職員)      | 168   | 40.4 | 5,552            | 4,085  | 72 | 1,467 |
| 指定職種                  | 12    | 58.8 | 16,470           | 11,832 | 54 | 4,638 |
| 教育職種<br>(年俸職員)        | 1     |      |                  |        |    |       |
| 在外職員                  | 該当者なし |      |                  |        |    |       |
| 任期付職員                 | 434   | 44.1 | 8,397            | 6,142  | 38 | 2,255 |
| 事務・技術                 | 該当者なし |      |                  |        |    |       |
| 教育職種<br>(大学教員等)       | 434   | 44.1 | 8,397            | 6,142  | 38 | 2,255 |
| 医療職種<br>(医師)          | 該当者なし |      |                  |        |    |       |
| 医療職種<br>(看護師)         | 該当者なし |      |                  |        |    |       |
| 再任用職員                 | 該当者なし |      |                  |        |    |       |
| 事務・技術                 |       |      |                  |        |    |       |
| 教育職種<br>(大学教員等)       |       |      |                  |        |    |       |
| 医療職種<br>(医師)          |       |      |                  |        |    |       |
| 医療職種<br>(看護師)         |       |      |                  |        |    |       |

|                  |          |           |             |             |           |             |
|------------------|----------|-----------|-------------|-------------|-----------|-------------|
| 非常勤職員            | 人<br>144 | 歳<br>45.8 | 千円<br>3,557 | 千円<br>2,696 | 千円<br>82  | 千円<br>861   |
| 事務・技術            | 人<br>77  | 歳<br>51.0 | 千円<br>3,632 | 千円<br>2,639 | 千円<br>96  | 千円<br>993   |
| 教育職種<br>(大学教員等)  | 人<br>16  | 歳<br>40.0 | 千円<br>5,052 | 千円<br>3,623 | 千円<br>49  | 千円<br>1,429 |
| 医療職種<br>(医師)     | 人<br>25  | 歳<br>36.6 | 千円<br>2,416 | 千円<br>2,416 | 千円<br>43  | 千円<br>0     |
| 医療職種<br>(看護師)    | 人<br>2   | 歳         | 千円          | 千円          | 千円        | 千円          |
| 技能・労務職種          | 人<br>18  | 歳<br>50.0 | 千円<br>3,695 | 千円<br>2,695 | 千円<br>89  | 千円<br>1,000 |
| 医療職種<br>(医療技術職員) | 人<br>6   | 歳<br>27.2 | 千円<br>3,087 | 千円<br>2,264 | 千円<br>134 | 千円<br>823   |

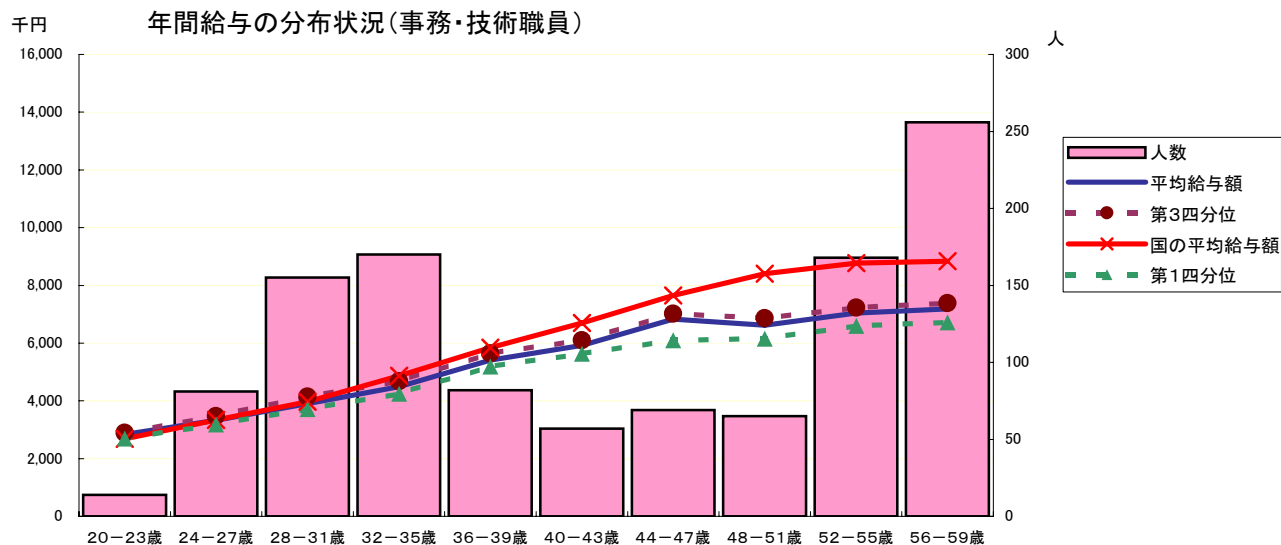
注1: 常勤職員については、在外職員、任期付職員及び再任用職員を除く。

注2: 「指定職種」とは、特に指定された高度な業務を行う職種を示す。

注3: 常勤職員の教育職種(年俸職員)については、該当者が1人のため、当該個人に関する情報が特定されるおそれのあることから、「平均年齢」以下の事項については記載していない。

注4: 非常勤職員の医療職種(看護師)については、該当者が2人のため、当該個人に関する情報が特定されるおそれのあることから、「平均年齢」以下の事項については記載していない。

② 年間給与の分布状況(事務・技術職員／教育職員(大学教員等)／医療職員(看護師))〔在外職員、任期付職員及び再任用職員を除く。以下、⑤まで同じ。〕

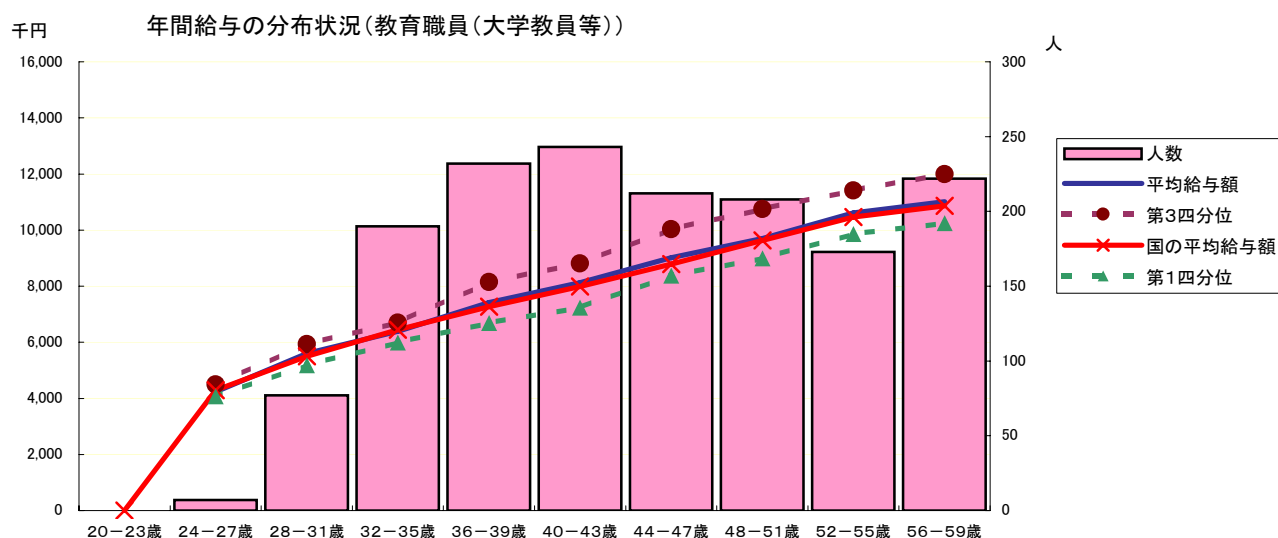


(事務・技術職員)

| 分布状況を示すグループ <sup>o</sup> | 人員  | 平均年齢 | 四分位   |       | 平均    | 四分位 |      |
|--------------------------|-----|------|-------|-------|-------|-----|------|
|                          |     |      | 第1分位  | 千円    |       | 千円  | 第3分位 |
| 代表的職位<br>(・課長<br>・係員)    | 人   | 歳    | 千円    | 千円    | 千円    | 千円  | 千円   |
|                          | 52  | 54.3 | 8,064 | 8,424 | 8,701 |     |      |
|                          | 345 | 30.9 | 3,440 | 3,932 | 4,265 |     |      |

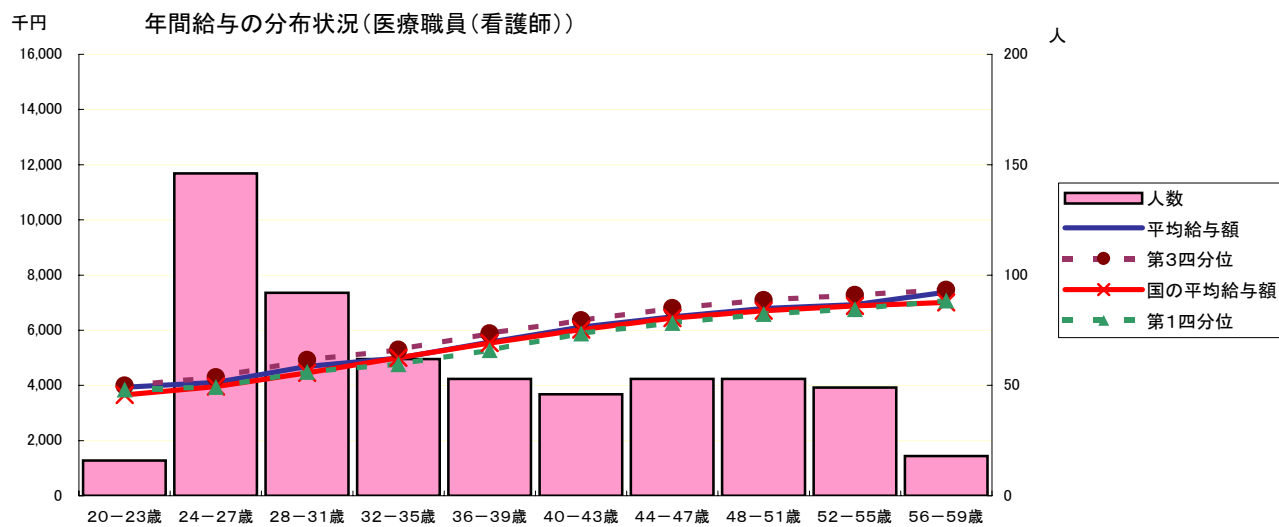
注:本法人には「本部課長」及び「地方課長」と区分がないため、原則として「本部課長」を掲げるところ、「課長」を記載した。  
 なお、「課長」には、課長相当職である「室長」及び「事務長」を含む。

本法人には「本部係員」及び「地方係員」と区分がないため、原則として「本部係員」を掲げるところ、「係員」を記載した。



(教育職員(大学教員等))

| 分布状況を示すグループ <sup>o</sup> | 人員  | 平均年齢 | 四分位    |        | 平均     | 四分位 |      |
|--------------------------|-----|------|--------|--------|--------|-----|------|
|                          |     |      | 第1分位   | 千円     |        | 千円  | 第3分位 |
| 代表的職位<br>(・教授<br>・助教授)   | 人   | 歳    | 千円     | 千円     | 千円     | 千円  | 千円   |
|                          | 655 | 54.0 | 10,413 | 11,087 | 11,729 |     |      |
|                          | 469 | 44.7 | 8,219  | 8,645  | 9,167  |     |      |



(医療職員(看護師))

| 分布状況を示すグループ              | 人員  | 平均年齢 | 四分位   | 平均    | 四分位   |    |
|--------------------------|-----|------|-------|-------|-------|----|
|                          |     |      | 第1分位  |       | 第3分位  |    |
|                          |     | 人    | 歳     | 千円    | 千円    | 千円 |
| 代表的職位<br>(・看護師長<br>・看護師) | 44  | 51.7 | 6,932 | 7,185 | 7,335 |    |
|                          | 423 | 32.7 | 4,128 | 4,842 | 5,331 |    |

③ 職級別在職状況等(平成17年4月1日現在)(事務・技術職員／教育職員(大学教員等)／医療職員(看護師))

(事務・技術職員)

|                |               |                |                |                  |                  |                  |                  |
|----------------|---------------|----------------|----------------|------------------|------------------|------------------|------------------|
| 区分             | 計             | 1級             | 2級             | 3級               | 4級               | 5級               | 6級               |
| 標準的な職位         |               | 係員             | 係員             | 主任               | 係長               | 係長               | 課長補佐             |
| 人員(割合)         | 1,117人<br>( ) | 12人<br>( 1.1%) | 94人<br>( 8.4%) | 297人<br>( 26.6%) | 243人<br>( 21.8%) | 209人<br>( 18.7%) | 172人<br>( 15.4%) |
| 年齢(最高～最低)      |               | 23～20歳         | 35～22歳         | 57～27歳           | 59～31歳           | 59～42歳           | 59～44歳           |
| 所定内給与年額(最高～最低) |               | 2,202～1,852千円  | 3,012～2,144千円  | 4,421～2,376千円    | 5,026～3,072千円    | 5,566～4,159千円    | 6,117～4,387千円    |
| 年間給与額(最高～最低)   |               | 2,902～2,546千円  | 3,957～2,918千円  | 5,851～3,225千円    | 6,824～4,134千円    | 7,582～5,733千円    | 8,236～6,096千円    |
| 区分             |               | 7級             | 8級             | 9級               | 10級              | 11級              |                  |
| 標準的な職位         |               | 課長             | 課長             | 部長               | 部長               | 総長主席補佐           |                  |
| 人員(割合)         |               | 60人<br>( 5.4%) | 18人<br>( 1.6%) | 7人<br>( 0.6%)    | 4人<br>( 0.4%)    | 1人<br>( 0.1%)    |                  |
| 年齢(最高～最低)      |               | 59～47歳         | 59～43歳         | 59～53歳           | 57～46歳           | ～歳               |                  |
| 所定内給与年額(最高～最低) |               | 6,658～5,073千円  | 7,552～6,140千円  | 8,515～7,054千円    | 9,095～7,784千円    | ～千円              |                  |
| 年間給与額(最高～最低)   |               | 8,738～7,092千円  | 10,070～8,485千円 | 11,776～9,775千円   | 12,501～10,956千円  | ～千円              |                  |

注:11級における該当者が1人のため、当該個人に関する情報が特定されるおそれのあることから、「年齢(最高～最低)」以下の事項について記載していない。

(教育職員(大学教員等))

|                |               |               |                  |                |                  |                  |
|----------------|---------------|---------------|------------------|----------------|------------------|------------------|
| 区分             | 計             | 1級            | 2級               | 3級             | 4級               | 5級               |
| 標準的な職位         |               |               | 助手               | 講師             | 助教授              | 教授               |
| 人員(割合)         | 1,722人<br>( ) | 0人<br>( 0.0%) | 528人<br>( 30.7%) | 76人<br>( 4.4%) | 464人<br>( 26.9%) | 654人<br>( 38.0%) |
| 年齢(最高～最低)      |               | ～歳            | 62～26歳           | 61～28歳         | 62～29歳           | 62～38歳           |
| 所定内給与年額(最高～最低) |               | ～千円           | 6,132～2,993千円    | 6,916～3,861千円  | 7,319～4,323千円    | 10,098～5,870千円   |
| 年間給与額(最高～最低)   |               | ～千円           | 8,085～4,006千円    | 9,414～5,406千円  | 10,179～6,081千円   | 14,233～8,282千円   |

(医療職員(看護師))

|                |             |               |                  |                  |                |               |               |
|----------------|-------------|---------------|------------------|------------------|----------------|---------------|---------------|
| 区分             | 計           | 1級            | 2級               | 3級               | 4級             | 5級            | 6級            |
| 標準的な職位         |             | 准看護師          | 看護師              | 副看護師長            | 看護師長           | 副看護部長         | 看護部長          |
| 人員(割合)         | 588人<br>( ) | 8人<br>( 1.4%) | 423人<br>( 71.9%) | 109人<br>( 18.5%) | 43人<br>( 7.3%) | 4人<br>( 0.7%) | 1人<br>( 0.2%) |
| 年齢(最高～最低)      |             | 59～49歳        | 59～23歳           | 59～32歳           | 59～41歳         | 58～51歳        | ～歳            |
| 所定内給与年額(最高～最低) |             | 4,793～3,807千円 | 5,487～2,679千円    | 6,036～3,642千円    | 5,848～4,488千円  | 6,066～5,222千円 | ～千円           |
| 年間給与額(最高～最低)   |             | 6,322～5,103千円 | 7,400～3,596千円    | 8,084～4,844千円    | 8,058～6,283千円  | 8,230～7,391千円 | ～千円           |

|                        |   |                   |
|------------------------|---|-------------------|
| 区分                     | 計 | 7級                |
| 標準的な職位                 |   | 看護部長              |
| 人員<br>(割合)             |   | 人<br>0<br>( 0.0%) |
| 年齢(最高<br>～最低)          |   | 歳<br>～            |
| 所定内給<br>与年額(最<br>高～最低) |   | 千円<br>～           |
| 年間給与<br>額(最高～<br>最低)   |   | 千円<br>～           |

注:6級における該当者が1人のため、当該個人に関する情報が特定されるおそれのあることから、「年齢(最高～最低)」以下の事項について記載していない。

④ 賞与(平成16年度)における査定部分の比率(事務・技術職員／教育職員(大学教員等)／医療職員(看護師))

(事務・技術職員)

| 区分   |                     | 夏季(6月)         | 冬季(12月)        | 計              |
|------|---------------------|----------------|----------------|----------------|
| 管理職員 | 一律支給分(期末相当)         | %<br>64.9      | %<br>66.9      | %<br>66.0      |
|      | 査定支給分(勤勉相当)<br>(平均) | %<br>35.1      | %<br>33.1      | %<br>34.0      |
|      | 最高～最低               | %<br>46.2～31.3 | %<br>45.6～22.9 | %<br>44.2～27.8 |
| 一般職員 | 一律支給分(期末相当)         | %<br>66.4      | %<br>69.5      | %<br>68.1      |
|      | 査定支給分(勤勉相当)<br>(平均) | %<br>33.6      | %<br>30.5      | %<br>31.9      |
|      | 最高～最低               | %<br>36.4～30.4 | %<br>36.9～13.9 | %<br>36.0～23.6 |

(教育職員(大学教員等))

| 区分   |                     | 夏季(6月)         | 冬季(12月)        | 計              |
|------|---------------------|----------------|----------------|----------------|
| 管理職員 | 一律支給分(期末相当)         | %<br>64.6      | %<br>67.8      | %<br>66.3      |
|      | 査定支給分(勤勉相当)<br>(平均) | %<br>35.4      | %<br>32.2      | %<br>33.7      |
|      | 最高～最低               | %<br>49.6～32.2 | %<br>45.9～28.7 | %<br>47.6～30.8 |
| 一般職員 | 一律支給分(期末相当)         | %<br>66.3      | %<br>69.4      | %<br>67.9      |
|      | 査定支給分(勤勉相当)<br>(平均) | %<br>33.7      | %<br>30.6      | %<br>32.1      |
|      | 最高～最低               | %<br>46.2～30.7 | %<br>42.9～18.5 | %<br>44.5～27.3 |

(医療職員(看護師))

| 区分   |                     | 夏季(6月)         | 冬季(12月)        | 計              |
|------|---------------------|----------------|----------------|----------------|
| 管理職員 | 一律支給分(期末相当)         | %<br>62.6      | %<br>64.2      | %<br>63.5      |
|      | 査定支給分(勤勉相当)<br>(平均) | %<br>37.4      | %<br>35.8      | %<br>36.5      |
|      | 最高～最低               | %<br>42.4～33.3 | %<br>42.4～30.4 | %<br>42.4～31.8 |
| 一般職員 | 一律支給分(期末相当)         | %<br>65.8      | %<br>69.0      | %<br>67.5      |
|      | 査定支給分(勤勉相当)<br>(平均) | %<br>34.2      | %<br>31.0      | %<br>32.5      |
|      | 最高～最低               | %<br>36.4～30.7 | %<br>33.5～20.8 | %<br>34.8～27.1 |

⑤ 職員と国家公務員及び他の国立大学法人等との給与水準(年額)の比較指標(事務・技術職員／教育職員(大学教員等)／医療職員(看護師))

(事務・技術職員)

对国家公務員(行政職(一))  
 対他の国立大学法人等

|      |
|------|
| 86.0 |
| 98.8 |

(教育職員(大学教員等))

对国家公務員(旧教育職(一))  
 対他の国立大学法人等

|       |
|-------|
| 101.4 |
| 99.9  |

(医療職員(看護師))

对国家公務員(医療職(三))  
 対他の国立大学法人等

|       |
|-------|
| 102.2 |
| 104.6 |

注:「対他の国立大学法人等」は、すべての国立大学法人等を一つの法人とみなした場合の給与水準との比較

Ⅲ 総人件費について

| 区 分                             | 当年度<br>(平成16年度) | 前年度<br>(平成15年度) | 比較増△減               | 中期目標期間開始時(平成16年度)からの増△減 |
|---------------------------------|-----------------|-----------------|---------------------|-------------------------|
|                                 | 千円              | 千円              | 千円 (%)              | 千円 (%)                  |
| 給与、報酬等支給総額<br>(A)               | 41,534,968      | 42,369,231      | △ 834,263 ( △ 1.97) | — ( — )                 |
| 人件費<br>((A)+退職手当繰入+法定<br>福利厚生費) | 46,046,554      | 42,369,231      | 3,677,323 ( 8.68)   | — ( — )                 |
| 最広義人件費                          | 52,294,480      | 48,182,259      | 4,112,221 ( 8.53)   | — ( — )                 |

注:「前年度(平成15年度)」の数値には法人化により必要となった雇用保険の事業主負担分及び労働者災害補償保険分は含まれていない。



#### IV 報酬・給与の考え方、改定について

##### 1 平成16年度における役員報酬・職員給与の改定の概要

| 区 分     | 改定の有無 | 改定率(平均) | 本俸の主な改定内容 | 手当の主な改定内容     |
|---------|-------|---------|-----------|---------------|
| 法人の長    | 有     | —       | 無         | 寒冷地手当廃止       |
| 役員(常勤)  | 有     | —       | 無         | 寒冷地手当廃止       |
| 役員(非常勤) | 無     | —       | 無         | 無             |
| 職員      | 有     | —       | 無         | 寒冷地手当支給地域の縮小等 |

##### 2 役員報酬

###### ① 平成16年度における役員報酬についての業績反映のさせ方

〔 期末特別手当において、当該役員の業績評価に基づき、その額の100分の10の範囲内でこれを増額し、又は減額することができる。 〕

###### ② 役員報酬水準の改定内容

|         |   |
|---------|---|
| 法人の長    | 〔 寒冷地手当を廃止し、規程改正前から引き続き旧寒冷地に在勤している場合は、平成22年3月までの間手当額を減額し支給する経過措置を設けた。 〕 |
| 理事      |   |
| 理事(非常勤) |   |
| 監事      |   |
| 監事(非常勤) |   |

法人の長 { 同上 }

理事 { 改定なし。 }

監事 { 法人の長、理事に同じ。 }

監事(非常勤) { 改定なし。 }

##### 3 職員給与

###### ① 人件費管理の基本方針

〔 教職員の業績及び能力の評価を適切に反映できる給与制度を構築するとともに、各部署等に配置可能な教職員の上限数、総人件費の運用枠を設定し、適切な人件費の管理に努める。 〕

###### ② 職員給与決定の基本方針

###### ア 給与水準の決定に際しての考慮事項とその考え方

〔 独立行政法人通則法第63条の趣旨及び「公務員の給与改定に関する取扱いについて」(16年9月10日閣議決定)を考慮しつつ、本学の経営戦略を効率的、効果的に実現できる機動性に富んだものとする。 〕

###### イ 職員の発揮した能率又は職員の勤務成績の給与への反映方法についての考え方

〔 職員の勤務成績を考慮し、昇格、昇給、特別昇給を実施しているほか、勤勉手当の成績率に反映している。 〕

###### 〔能率、勤務成績が反映される給与の内容〕

| 給与種目         | 制度の内容   |
|--------------|---|
| 賞与:勤勉手当(査定分) | 6月1日及び12月1日(以下「基準日」という。)にそれぞれ在職する職員に対し、基準日前6箇月以内の期間におけるその者の勤務成績に応じて支給割合を決定する。 |
| 昇給           | 一定期間を良好な成績で勤務したときは、1号俸上位の号俸に昇給させることができる。                                      |
| 特別昇給         | 勤務評定の結果等を踏まえ、勤務成績が特に良好である場合には、上位の号俸に昇給させることができる。                              |
| 昇格           | 勤務成績が良好な職員で昇格基準に達した者は、その者の資格に応じて、上位の級に昇格させることができる。                            |
| 降格           | 勤務成績が不良な場合は、下位の級に降格させることができる。   |
| 特別手当         | 特に本学に顕著な貢献があると認める者には、特別手当を支給することができる。   |

ウ 平成16年度における給与制度の主な改正点

寒冷地手当の支給地域の縮小と手当額の減額及び一括支給を11月から翌年3月までの月額支給とした。また、規程改正前から引き続き支給地域に在勤している場合は、改正後の支給額に達するまでの間、旧寒冷地に引き続き在勤している場合は、平成22年3月までの間、それぞれ改正前の手当額を遡減し支給する経過措置を設けた。

V 法人が必要と認める事項

特になし